

T'port

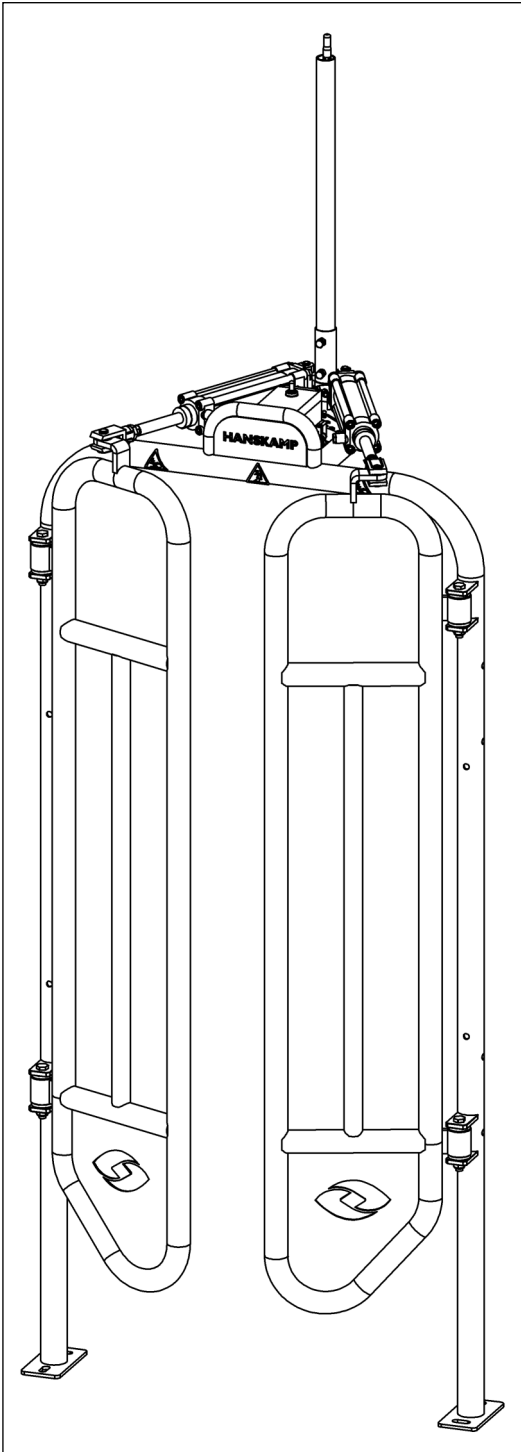
004-333-001

Toegangspoort

Entrance gate

Zutritt Tor

Porte d'accès automatique



Installations- und Betriebsanleitung

DE



HANSKAMP

Innovation for dairy farming

Artikelnummer: 010-259-000

Datum: Dezember 2025

Version 1.5 - Übersetzung der Original Montage- und Betriebsanleitung

Nach Anhang 1 Kapitel 1.7.4 Maschinenrichtlinie 2006/42/EG

Wehl,
The Netherlands
www.hanskamp.com

Vorwort

Inhalt des Handbuchs

Dieses Handbuch enthält die notwendigen Informationen für eine korrekte Installation und Betrieb der T'port. Lesen Sie diese Informationen vor der Installation der T'port sorgfältig durch und machen Sie sich damit vertraut. Ein Nichtbefolgen kann zu Schäden an der Anlage führen. Wenden Sie sich bitte an Ihren örtlichen Melktechnik Händler, falls Sie die Informationen in diesem Handbuch nicht verstehen oder zusätzliche Informationen benötigen.

Alle Informationen in dieser Anleitung wurden mit größter Sorgfalt zusammengestellt. Hanskamp übernimmt keine Haftung für Fehler oder Mängel in dieser Anleitung. Die ausgesprochenen Empfehlungen sollen als Richtlinien dienen. Die Anweisungen, Abbildungen und Spezifikationen in dieser Anleitung basieren auf dem aktuellen Informationsstand zum Zeitpunkt der Veröffentlichung. Ihre T'port kann Verbesserungen und Einrichtungen oder Optionen enthalten, die nicht in dieser Anleitung behandelt werden.

Anwendbarkeit

Die nachfolgende Tabelle enthält die Typennummern der T'port, für welche diese Anleitung gilt.

Modellbezeichnung 004-330-000-Serie

Modell	Typennummer
T'port back für FS-WI	004-330-001
T'port back Spider für den FS-WI	004-330-101
T'port back, auf der Rückseite des FS-WT, ohne Bedienelemente	004-330-301
T'port front FeedStation walk-through	004-330-002
T'port front Spider FS-WT	004-330-102
T'port front CowToilet FS-WT	004-330-202

Kontaktdaten Ihres Melktechnikhändlers

Wir empfehlen Ihnen, Telefonnummer und Adresse Ihres Melktechnikhändlers in der nachstehenden Tabelle einzutragen. So haben Sie diese bei eventuellen Fragen sofort zur Hand.

Name	
Adresse	
Telefonnummer	
E-Mail-Adresse	

1. Einleitung

Der T'port von Hanskamp ist ein pneumatisch angetriebener Zutritt Tor, der den Eingang Kraftfutterstation verschließt. Da die Station sicher geschlossen ist, ist die Kuh vor Stößen von anderen Kühen geschützt. Der T'port Zutritt Tor garantiert, dass jede Kuh in aller Ruhe ihr Kraftfutter zu sich nehmen kann. So wissen Sie, dass die richtige Kuh das Kraftfutter bekommt. Der T'port Zutritt Tor kann ganz einfach an jeden Typ Kraftfutterstation installiert werden. Die Futterstation muss eventuell verlängert werden.

Die Informationen in dieser Betriebsanleitung richten sich an Landwirte und Mechaniker.

- Landwirte benötigen diese Informationen, um die T'port zu testen und einzustellen.
- Mechaniker benötigen diese Informationen, um die T'port zu installieren und einzustellen.

2. Sicherheit

2.1 Einleitung

Mit dem Symbol „Sicherheitswarnung“ sind wichtige Sicherheitshinweise an Ihrer T'port und in der Installations- und Betriebsanleitung gekennzeichnet. Wenn Sie dieses Symbol sehen, besteht die Gefahr von Verletzungen oder Verletzungen mit Todesfolge. Folgen Sie deshalb immer den Sicherheitshinweisen.



Symbol „Sicherheitswarnung“

2.2 Warnhinweise

Beachten Sie die Warnhinweise **ACHTUNG** und **GEFAHR** bei den Sicherheitshinweisen. Diese Warnhinweise haben im Einzelnen die folgende Bedeutung:



Achtung! Weist auf eine mögliche Gefahrensituation hin, die, wenn nicht entsprechend reagiert wird, zu leichten Verletzungen bzw. Schäden am Gerät oder der Anlage führen kann.



Gefahr! Weist auf eine unmittelbare Gefahrensituation hin, die, wenn nicht reagiert wird, zum Tod oder zu ernsthaften Verletzungen führt.

2.3 Sicherheitsanweisungen

Sie tragen die Verantwortung für die sichere Bedienung und Wartung Ihrer T'port. Sie müssen sicherstellen, dass Sie und jede Person, der die T'port bedient, wartet oder in seiner Umgebung arbeitet, mit den entsprechenden Sicherheitshinweisen in dieser Anleitung vertraut sind.

Die Sicherheit hängt von IHNEN ab. Ein gutes Sicherheitsbewusstsein schützt Sie selbst und die Personen in Ihrer Umgebung. Machen Sie dieses Bewusstsein zu einem aktiven Teil Ihres Sicherheitsprogramms. Stellen Sie sicher, dass JEDER, der die T'port bedient, wartet oder in seiner Umgebung arbeitet, die Sicherheitsanweisungen befolgt. Riskieren Sie keine Verletzungen oder Todesfälle, indem Sie Ihr Sicherheitsbewusstsein außer Acht lassen.

- T'port Besitzer sind für die Schulung der Bediener zuständig, bevor diese das T'port bedienen. Die Schulung muss mindestens einmal jährlich wiederholt werden.
- Der Bediener muss diese Installations- und Betriebsanleitung lesen, verstehen und alle darin enthaltenen Sicherheits- und Bedienungsanweisungen befolgen.
- Personen, die nicht alle Sicherheits- und Bedienungsanweisungen gelesen und verstanden haben, ist es nicht gestattet, das T'port zu bedienen.
- An der Anlage dürfen keinerlei Veränderungen vorgenommen werden. Unerlaubte Veränderungen können die Funktionsfähigkeit und/oder die Sicherheit beeinträchtigen und so das Leben von Personen gefährden und die Lebensdauer der Anlage einschränken.
- Verwenden Sie ausschließlich zugelassene Ersatzteile und stellen Sie sicher, dass diese von autorisierten Technikern installiert werden.

2.3.1 Allgemeine Sicherheit

- Lesen Sie die Installations- und Betriebsanleitung und alle Sicherheitshinweise und machen Sie sich damit vertraut, bevor Sie die T'port an die Spannungsversorgung anschließen, um sie zu bedienen oder Einstellungen daran vorzunehmen. bzw. bevor Sie die Spannungsversorgung abschalten, um Wartungsarbeiten durchzuführen.
- Die T'port darf ausschließlich von geschulten Personen bedient werden.
- Bringen Sie alle Abdeckungen und Schutzvorrichtungen an, bevor Sie die T'port bedienen.
- Tragen Sie geeignete Schutzkleidung- und ausrüstung.
- Schalten Sie die Spannungsversorgung ab und trennen Sie diese, bevor Sie die T'port reinigen oder Wartungsarbeiten daran vornehmen. Auch müsste die Druckluftversorgung drucklos sein.
- Stellen Sie sicher, dass Sie die lokalen Notrufnummern kennen.
- Wenden Sie sich an Ihren Melktechnikhändler, wenn Sie Fragen haben.
- Besprechen Sie alle sicherheitsrelevanten Fragen regelmäßig mit allen Bedienern (jährlich).

2.3.2 Elektrische Sicherheit

- Die Spannungsversorgung für die T'port darf ausschließlich von einem autorisierten Elektriker angeschlossen werden.
- Stellen Sie sicher, dass die elektrische Erdung der elektrischen Installation und aller Komponenten der T'port den örtlichen Vorschriften und Bestimmungen entspricht.
- Beschädigte Stromleitungen, Kabelkanäle, Schalter und andere beschädigte Komponenten sind sofort zu ersetzen.
- Vor dem Öffnen des Platinengehäuses zur Durchführung von Arbeiten an der elektrischen Installation muss die Spannungsversorgung abgeschaltet und getrennt werden.

2.3.3 Sicherheit bei der Installation

- Lesen Sie die Anweisungen in dieser Anleitung und machen Sie sich damit vertraut.
- Achten Sie darauf, dass die T'port korrekt montiert ist.

2.3.4 Sicherheit bei der Bedienung

- Lesen Sie die Installations- und Betriebsanleitung und alle Sicherheitshinweise und machen Sie sich damit vertraut, bevor Sie die T'port an die Spannungsversorgung anschließen, um sie zu bedienen oder Einstellungen daran vorzunehmen, bzw. bevor Sie die Spannungsversorgung abschalten, um Wartungsarbeiten durchzuführen.
- Die T'port darf ausschließlich von geschulten Personen bedient werden.
- Schalten Sie die Spannungsversorgung am Hauptschalter aus und bringen Sie eine Verriegelung daran an bevor Sie die T'port reinigen oder Wartungsarbeiten daran vornehmen. Auch müsste die Druckluftversorgung drucklos sein.
- Bringen Sie alle Abdeckungen und Schutzgitter an, bevor Sie die T'port bedienen.
- Halten Sie Hände, Füße, Haare und Kleidung fern von den spannungsversorgenden Teilen.
- Halten Sie Unbefugte, vor allem kleine Kinder, immer von der T'port fern.
- Stellen Sie vor dem Öffnen der Spannungsversorgung zur T'port sicher, dass alle Komponenten fest verbunden sind.
- Wenden Sie sich an Ihr Melktechnik Händler, wenn Sie Fragen haben.

2.3.5 Sicherheit bei der Wartung

- Lesen Sie die Installations- und Betriebsanleitung und alle Sicherheitshinweise und machen Sie sich damit vertraut, bevor Sie die T'port an die Spannungsversorgung anschließen, um sie zu bedienen oder Einstellungen daran vorzunehmen, bzw. bevor Sie die Spannungsversorgung abschalten, um Wartungsarbeiten durchzuführen.
- Die T'port darf ausschließlich von geschulten Personen gewartet werden.
- Schalten Sie die Spannungsversorgung am Hauptschalter aus und bringen Sie eine Verriegelung daran an bevor Sie die T'port reinigen oder Wartungsarbeiten daran vornehmen.
- Tragen Sie Schutzkleidung und eine Schutzbrille, wenn Sie am Pneumatiksystem arbeiten.
- Stellen Sie sicher, dass nach Beenden der Wartungsarbeiten alle Abdeckungen und Schutzgitter wieder installiert werden.

2.3.6 Sicherheitshinweise

- In diesem Kapitel werden allgemeine Sicherheitshinweise behandelt. Spezielle Sicherheitshinweise finden Sie in den entsprechenden Kapiteln unter den Hinweisen auf potenzielle Gefahren bei Nichtbeachtung der Anweisungen und Verfahrensweisen.

2.3.7 Druckluftvorschriften

Schmierung

Die Zylinder Hanskamp verwendet, sind für den Einsatz mit nicht geölter Luft ausgelegt. Dies erfordert keine Wartung. Wenn dennoch geölte Druckluft verwendet wird, sind die Schmierung kontinuierlich. Aufgrund der zusätzlichen Schmierung, ist das Schmiermittel aufgebracht wird, entfernt werden / weg von der Anlage gewaschen.

Empfohlen Öl: ISO und UNI FD22 (Energol HPL; Spinesso; Mobil DTE; Tellus Oil).

Luft

Mit Bezug auf ISO/DIN 8573-1, ist die Druckluft in Klasse 3-4-3 zu verwenden:

- Feste Partikel Klasse 3: 10.000 Partikel/m³ mit $d \leq 1$ Mikron und 500 Partikel/m³ ≤ 5 Mikron.
- Luftfeuchtigkeit Klasse 4: Druck Taupunkt $\leq + 3^{\circ}\text{C}$.
- Öl klasse 3: Konzentration total öl $\leq 1\text{mg/m}^3$.

Übrig

Maximaldruck: 10 bar (Ventile, Zylinder).

Minimaldruck: 2,5 bar (Ventile).

Zuführschlauch: Ø8 bis Ø12 mm.

Schlauch zwischen Installationen: Ø6 bis Ø8 mm.



Achtung! Stellen Sie sicher, dass die Regler und Ende Dämpfung nicht vollständig abgeschraubt werden. Diese sorgen dafür, dass der Zylinder kann nicht gehen wegen der hohen Ein- oder Ausgang Geschwindigkeit. Die korrekte Einstellung entnehmen Sie bitte der jeweiligen Montage- und Bedienungsanleitung.



Achtung! Stellen Sie sicher, dass die Zylinder nie unter radialer Belastung angebracht wird. Die Zylinder kann ausschließlich eine axiale Belastung auf der Kolbenstange verarbeiten.

3. Installations- und Betriebsanleitung

Allgemeine Beschreibung

Der T'port Zutritt Tor von Hanskamp ist ein pneumatisch angetriebener Zutritt Tor, das speziell entwickelt wurde, die Kraftfutterstation in niedrigen Ställen zu schließen, während die Kühe ihre Kraftfutterportion aufnehmen. Der T'port Zutritt Tor muss parallel über die Kraftfutmotoren aller Futtersorten angeschlossen werden. Diese Installationsanweisung wird Sie durch die Installation des T'port Zutritt Tor führen (Abb. 1). Lesen Sie diese Gebrauchsanweisung immer ganz durch und halten Sie sich an die Sicherheitsvorschriften. Montagebeispiele finden Sie auf www.hanskamp.de.

Bestellnummern und Namen einiger Ersatzteile finden Sie in der Anlage.

Transport und Lagerung

Der T'port wird auf eine Palette transportiert. Diese Palette ist komplett abgedichtet und die Ecken sind mit Klebeband abgeklebt um Schäden zu verhindern. Der T'port wird auch auf diese Weise gelagert.



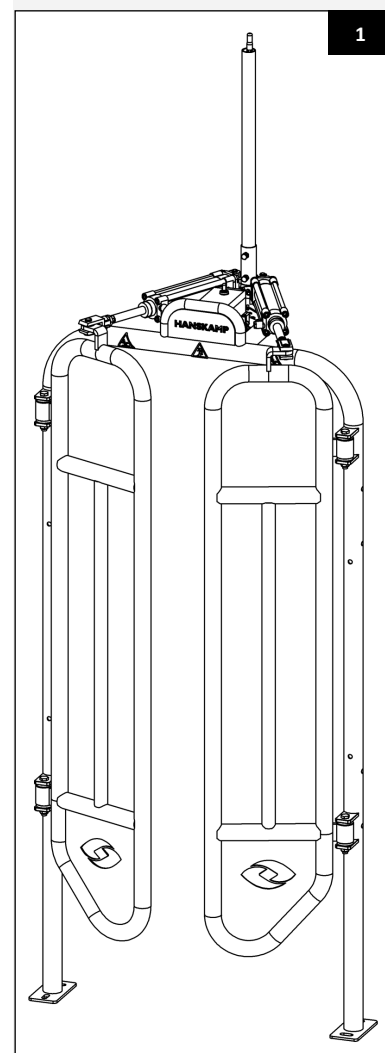
Achtung! Bewegen Sie die Palette immer mit einem geeignetem Transportmittel (z. B. LKW, Paletten Gabel, Hubwagen usw.).



Achtung! Beim Auspacken können Teile von der Palette herunter fallen.

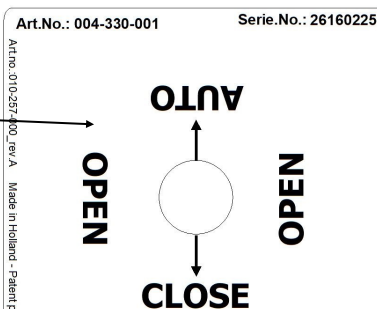


Achtung! Die T'port-Installation muss vor Witterungseinflüssen geschützt werden. Hanskamp rät davon ab, die Installation im Freien zu installieren.

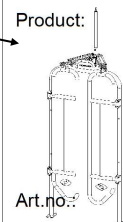


Typenbezeichnung; kann am Schaltkasten gefunden werden.

Funktionsbeschreibung
Bedienungsschalter



Produktbeschreibung



Product: **T'PORT**
Innovated by Hanskamp
Toegangshek
Entrance gate
Einfahrtstor
Porte d'accès

Art.no.: 004-330-001

004-330-001



Hanskamp AgroTech bv
The Netherlands
www.hanskamp.nl
info@hanskamp.nl

UKCA/CE-Markierung

Kontakt Daten

Die Palette enthält:

1. 1x Art.-Nr. 004-330-001 T'port
2. 1x Art.-Nr. 004-339-000 Befestigungsset
3. 1x Art.-Nr. 004-334-000 Rohr für Kabel 1" Ø33,7

Sicherheitsaufkleber

Der Benutzer und/oder der Installateur trägt die Verantwortung für die Sicherheit im Betrieb und die Wartung des T'port. Um die Sicherheit bei der Nutzung des T'port zu gewährleisten, werden Sicherheitsaufkleber angewendet. Diese Aufkleber müssen korrekt angewendet werden. Später in der Montage- und Betriebsanleitung kann man finden, welcher Aufkleber wo angewendet werden soll (wie Abb. 2).

Die Verwendung von die Aufklebern

- Reinigen Sie die Oberfläche trocken und sauber.
- Stellen Sie sicher dass die Oberflächentemperatur mehr als 5 °C ist.
- Finden Sie die richtige Position für den Aufkleber.
- Entferne einen kleinen Teil des Films auf der Rückseite.
- Legen Sie die Aufkleber auf der Oberfläche und dann wird ein kleiner Teil der Klebeschicht auf der Oberfläche befestigt.
- Entfernen Sie die Folie vorsichtig und befestigen Sie den Rest der Aufkleber.
- Verwenden Sie eine Nadel um kleine Luftlöcher in dem Aufkleber zu machen, und verwenden Sie die Folie, um die Aufkleber zu glätten.

Unterhalt Aufklebern

- Behalten Sie die Sicherheitsaufklebern sauber und gut lesbar. Reinigen Sie die Sicherheitsaufklebern mit Wasser und Seife. Keine Lösungsmittel und/oder Scheuermittel verwenden, die die Sicherheitsaufklebern beschädigen können.
- Ersetzen Sie fehlende oder unleserliche Sicherheitsaufklebern.
- Sicherheitsaufklebern sind erhältlich von Hanskamp. Verwenden Sie immer die Artikelnummern, bei Ihre Korrespondenz.



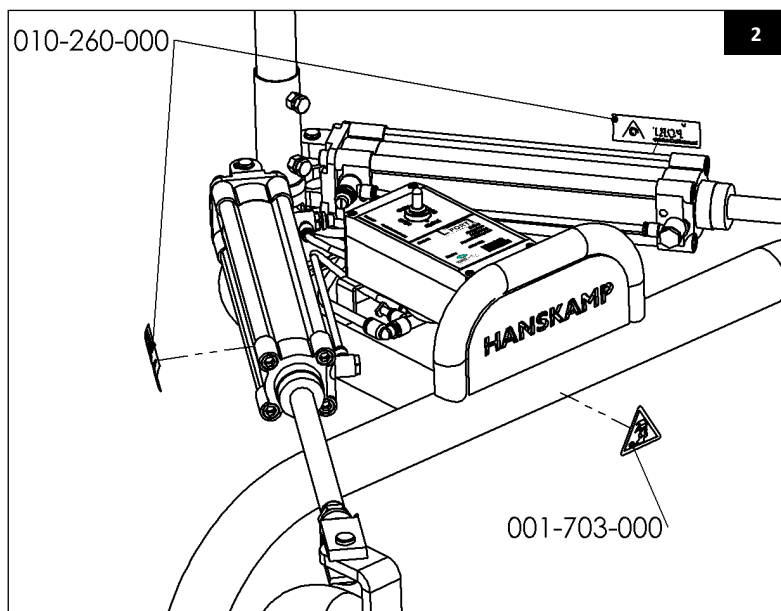
001-703-000 Waraufkleber

Kleben Sie die mitgelieferten Aufkleber auf den Rahmen des T'port. Abb. 2.

T'PORT

Innovated by Hanskamp

Art.no.:004-333-000 Cylinder



010-260-000 Waraufkleber

T'port startet automatisch

Kleben Sie die mitgelieferten Aufkleber auf die Zylinder an der Seite der Zylinderkolbenstange. Abb. 2.

Montage

1. Überprüfen Sie anhand der Stückliste, ob alle Komponenten vorhanden sind.



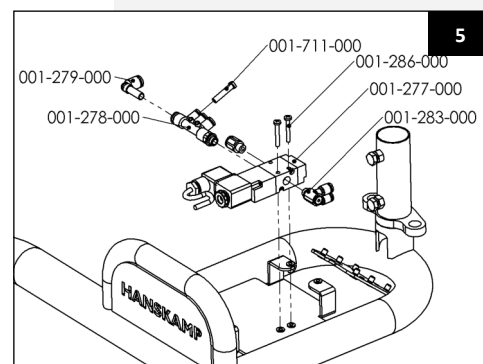
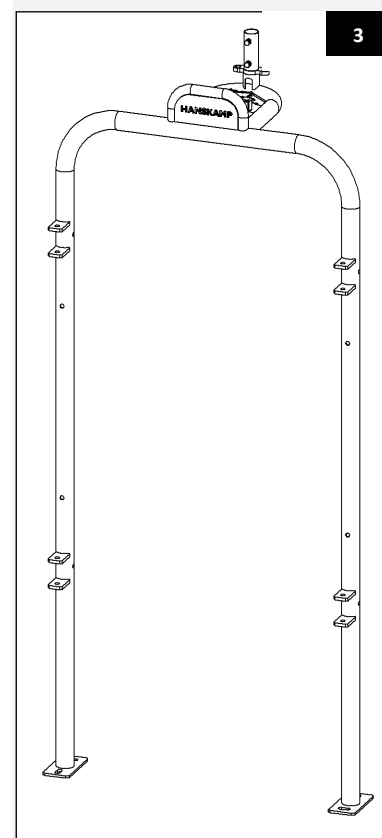
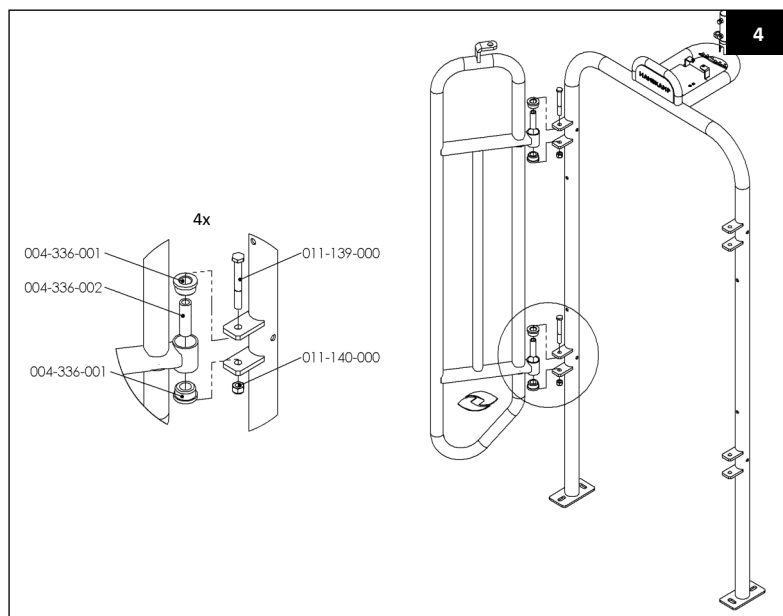
Achtung! Das Befestigungsmaterial zur Montage des T'port Zutritt Tor an die Futterstation und auf den Boden wird nicht mitgeliefert.

2. Setzen Sie den Rahmen (Art.-Nr. 004-332-000) hinter die jeweilige Futterstation und stellen Sie sicher, dass es in der Futterstation für die Kühe ausreichend Platz gibt, sodass sie nicht durch den T'port behindert werden, wenn dieser geschlossen ist. Abmessungen siehe Anlage.
3. Setzen Sie den Rahmen fest auf die Boden und an die Futterstation. Befestigungsmaterial hierfür ist nicht mitgeliefert.
4. Montieren Sie 2 Türen mit den Gleitlagerbuchsen an den Rahmen, wie in Abbildung 4 wiedergegeben wird.

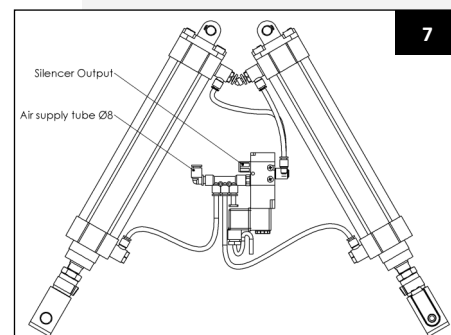
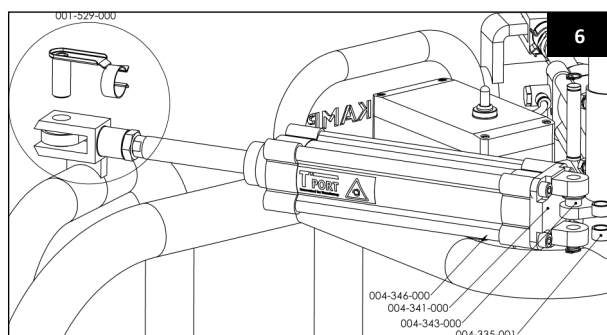


Wichtig! Stellen Sie sicher, dass die Zutritt Tor (Art.-Nr. 004-331-000) hinter der Station ausreichend Bewegungsfreiheit haben und den Durchgang der Kühe nicht blockieren, wenn der T'port geöffnet ist.

5. Setzen Sie jetzt das Ventil mit den mitgelieferten Kupplungen auf den Rahmen (Abb. 5).



6. Montieren Sie den Zylinder. Stellen Sie sicher, dass sich die Türen richtig schließen, wenn der Zylinder ganz eingezogen ist. Das kann verstellt werden, indem die Gabel gedreht wird. Sichern Sie diese mit der dahinterliegenden Mutter (Abb. 6).
7. Verbinden Sie jetzt die Zylinder mit dem Ventil mithilfe der PU Luftleitung Ø6 (Art.-Nr. 001-388-000) (Abb. 7).





Achtung! Stellen Sie sicher, dass die Luftleitung lang genug ist, so dass sie nicht eingeklemmt werden kann.

8. Setzen Sie danach die Kabeldurchführung (Art.-Nr. 004-334-000) auf den Rahmen und befestigen Sie diese mit 2 kleinen Bolzen (Art.-Nr. 011-141-000) (Abb. 8).
9. Führen Sie 2x eine Luftleitung Ø8 (Art.-Nr. 001-823-000) durch die Kabeldurchführung zum Ventil. Schließen Sie eine Leitung an den Ausgang „Air Supply“ und die andere an den „Silencer Output“ an (Abb. 7).
10. Montieren Sie die Luftleitung, die am „Silencer Output“ montiert ist, mithilfe des Steckverbinders (Art.-Nr. 001-638-000) an den Schalldämpfer (Art.-Nr. 001-346-000) (Abb. 9).



Achtung! Die Luftleitung außer Reichweite der Kuh montieren. Sorgen Sie für Frischluft (sauber und trocken). Sorgen Sie dafür, dass sich Druck auf die Luftleitung befindet, wenn der Zylinder hieran angeschlossen wird.

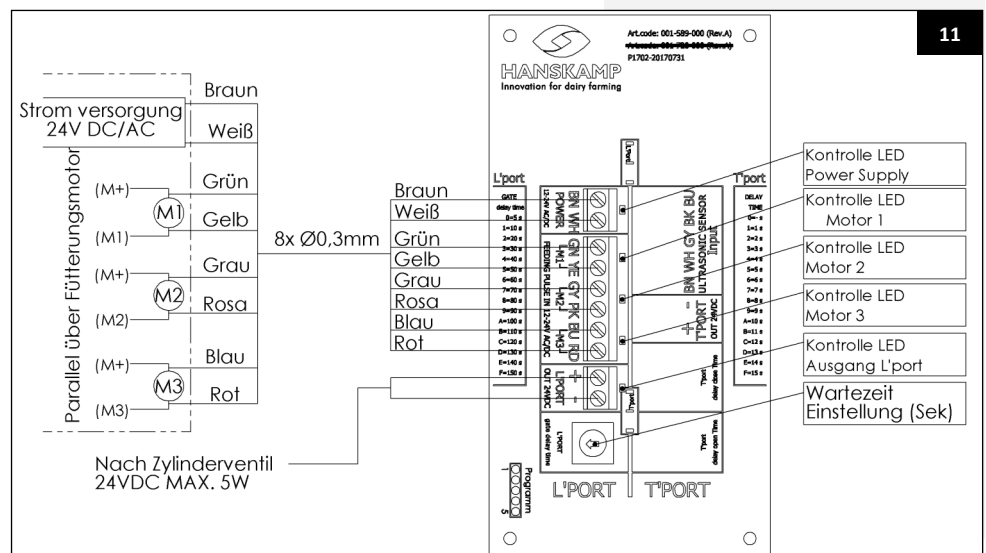
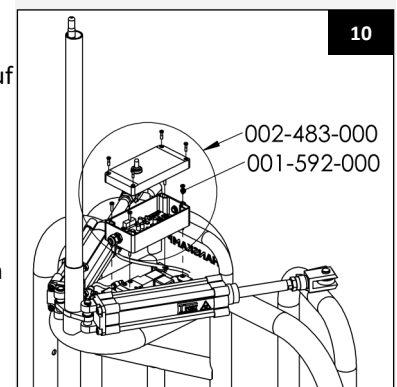
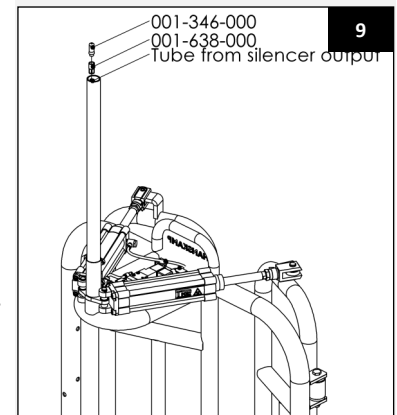
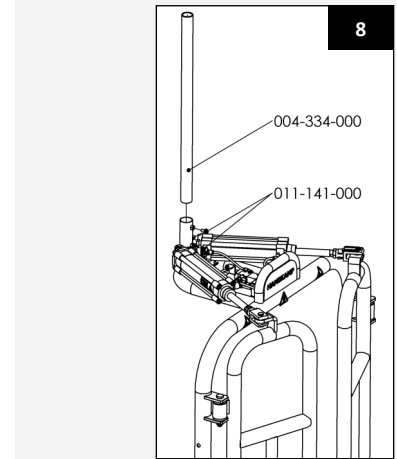
11. Stellen Sie sicher, dass alle Luftleitungen schön flach zwischen den Klammern der Befestigungsplatte auf dem Rahmen liegen. Montieren Sie dann die Bedienungskonsole mit den 4 kleinen Bolzen (Art. Nr.: 001-592-000) (Abb. 10) auf dem Rahmen.
12. Schließen Sie die Luftzufuhr an den Zylinder an. Benutzen Sie einen Ø8 mm Luftschlauch. Bei mehrere T'port Zutritt Tor ist die mitgelieferte T-Kopplung (Art.-Nr. 001-294-000) zu benutzen zum Verbinden der Luftschlauch (Abb. 12.d). Empfohlener Luftdruck: 6 Bar. Die Länge des Zuleitungsschlauches sollte höchstens 75 Metern betragen. Versuchen Sie sich www.hanskamp.de für die Druckluftvorschriften.
13. **Elektrischer Anschluss**

Das mitgelieferte Kabel (Art.-Nr. 001-593-000) wird gemäß Diagramm angeschlossen (Abb. 11). Die Platine muss an 24VDC oder 24VAC-Spannung angeschlossen werden. Der Verbrauch beträgt maximal 5 Watt. Die Eingänge IN1, IN2 und IN3 können parallel über die Motoren für die einzelnen Futtersorten angebracht werden. Die Eingänge laufen mit 12-24VAC/DC. Die Zuleitung und die Eingänge sind auf der Platine galvanisch getrennt. Bei Stromausfall öffnet sich der T'port Zutritt Tor von selbst. Wenn kein 24 Volt vorhanden ist, Bestellen Sie Art.-Nr. 002-812-000 Hanskamp PowerUnit 24V DC dabei.



Achtung! Steuerkabel außer Reichweite der Kuh verlaufen lassen.

Achtung! Vor der Ausführung jeglicher Art von Eingriffen auf dem elektronischen Gerät (Anschlüsse, Instandhaltung) ist stets die Stromversorgung ab zu nehmen. Vermeiden Sie unerwartete Bewegungen des Systems.



Funktion

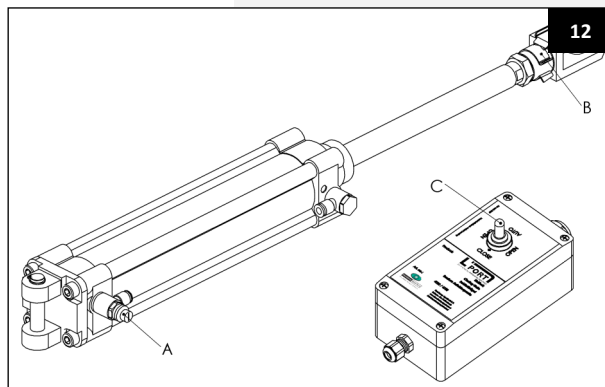
Mit dem 3-positionen Schalter Abb. 12.C) können die Einstellungen T'port geöffnet (Open), T'port geschlossen (Close) oder automatisch (Auto) gewählt werden. In der Position „Automatisch“ schließt sich der T'port Zutritt Tor, sobald der Fütterungsmotor eingeschaltet wird. Der T'port Zutritt Tor öffnet sich nach einer Verzögerungszeit. Immer wenn der Motor eingeschaltet wird (ein neue Puls bekommt) erfolgt ein Reset dieser Verzögerungszeit. Die Verzögerung kann mit dem 14fach verstellbaren Schalter (Zeiteinstellung pro Sekunde) (Abb. 11) eingestellt werden, Die Verzögerungszeit muss größer als die gesamte Intervallzeit für die verwendeten Futtersorten sein Empfehlung: Intervallzeit + 25 Sek.

Dies bedeutet:

Bei dem Marken DeLaval, Fullwood, Insentec, Hokofarm und GM die Zeit auf 40 Sek. Einstellen (Position 4). Bei Nedap VC-Steuerung: Intervallzeit der verwendeten Futtersorten addieren + 25 Sek., also bei ein Futtersorte 40 Sek. (Position 4) bei zwei Futtersorten 60 Sek. (Position 6) usw.

Erläuterung Positionswahlschalter Verzögerungszeit Zeiteinstellung pro Sekunde

0 = 05 Sek.	A = 100 Sek.
1 = 10 Sek.	B = 110 Sek.
2 = 20 Sek.	C = 120 Sek.
3 = 30 Sek.	D = 130 Sek.
4 = 40 Sek.	E = 140 Sek.
5 = 50 Sek.	F = 150 Sek.
6 = 60 Sek.	
7 = 70 Sek.	
8 = 80 Sek.	
9 = 90 Sek.	



Einstellen

1. Länge der Zylinderstange einstellen mit Einstellvorrichtung am Gabel (Abb. 12.B).
2. Mit der Einstellvorrichtung, (Abb. 12.A.) kann die Eingangsgeschwindigkeit des Zylinders angepasst werden. Stellen Sie sicher dass sich der T'port in ungefähr 5 Sek. öffnet.

Achtung! Wenn oben stehende Einstellschritte nicht richtig ausgeführt werden, kann die Lebensdauer des T'port drastisch verkürzt werden.

Inbetriebnahme

Nach Montage kann die Anlage in Betrieb genommen werden. Indem Sie den Schalter (Abb. 12.C) auf Stand "Auto" stellen. Das Geräuschniveau wird 70 dB(A) nicht überschreiten.



Warnung

Achtung! Klemmgefahr.
Achtung! T'port startet automatisch.
Achtung! Aufprallgefahr bei Einlaufen Futterstation.



Wichtig! Stellen Sie sicher dass der Bediener der T'port, sich immer an einem sicheren Platz befindet. Wenn der T'port in Betrieb ist, dürfen sich keine Personen in die Nähe des T'port befinden. Wenn der T'port in Betrieb ist darf man das Seiten Gitter nicht besteigen.

Wartung

Überprüfen Sie der T'port täglich auf Fehler und Verschleiß des Systems. Machen Sie es wie folgen: überprüf die Ausgänge die Motors und Handschalet auf dem Bügel (Abb. 12.C). Bitte achten Sie, dass Zusätzliche Betriebsgeräusche und Schwingungen welche verursacht werden bei der betrieb von das T'port auf das Minimum begrenzt werden.



Achtung! Vor der Ausführung jeglicher Art von Eingriffen auf dem elektronischen Gerät ist stets die Stromversorgung und Luftversorgung ab zu nehmen.

Demontage

Alle Teilen müssen bei der Demontage auf Materialien Sorte getrennt werden und in den entsprechenden Abfallkreislauf aufgenommen werden.

Übersicht überarbeitete Dokumenten in dieser Montage- und Betriebsanleitung

Nr.	Ausgabe datum	Abschnitt(e)	Bemerkungen
1	08/2016		Erste Ausgabe
1.1	03/2018	Alle	Abbildungen von neue Platine beigefügt
1.2	01/2023	Seite 7 + 14	UKCA-Logo hinzugefügt
1.3	06/2024	Seite 7	Warnung hinzugefügt: Achtung! Die T'port-Installation muss vor Witterungseinflüssen geschützt werden. Hanskamp rät davon ab, die Installation im Freien zu installieren.
1.4	11/2024	Seite 2	Neue Typennummern zur Modellbezeichnungstabelle hinzugefügt
1.5	12/2025	Seiten 1 + 18	Seite 1 Ortsnamenänderung. Seite 18 Adressänderung Hanskamp.

Beschränkung der Gewährleistung

Von der Garantie ausgeschlossen sind Kosten durch:

- unsachgemäße Verwendung der Geräte, abweichend von den Angaben in der Installations- und Bedienungsanleitung,
- Folgen von Tätigkeiten von Technikern, die keine Genehmigung für die Verrichtung bestimmter Tätigkeiten von Hanskamp AgroTech BV haben,
- Vorfälle wie Gefrieren, Eis, Brand, Hochwasser, Überflutung oder irgendeine andere Form extremer Überschwemmungen und Blitzschlag,
- Defekte des elektrischen Systems oder der Erdung,
- Schäden am elektrischen System, die durch Schädlinge oder Ähnliches verursacht wurden,
- Falsche Verwendung von Druckluft die nicht die Druckluft Vorschriften erfüllt die durch Hanskamp in Zusammenarbeit mit seine Lieferanten angeordnet sind, wodurch Fehlfunktion auftritt in die pneumatische Systeme. Diese Druckluftvorschriften finden Sie auf www.hanskamp.de.

Die Gewährleistung gilt nicht für Schäden anders als das von Hanskamp gelieferte Material. Alle Systeme wurden getestet. Im Fall von Störungen kann Hanskamp jedoch nicht für Folgeschäden verantwortlich gemacht werden.

4. FAQ

Häufiges Problem	Mögliche Ursache	Lösung
Installation ist Fertig, Tür geht nicht öffnen, Ventil schaltet doch.	Flow-Micro Regulatoren sind völlig geschlossen.	Drehen Sie den Flow-Micro Regulatoren vorsicht offen (Abb. 12.A).
T'port schließt sich nicht. Leuchte: Input, Power, oder Output leuchten nicht.	<ul style="list-style-type: none"> - Signalkabel ist falsch angeschlossen. - Kein Spannung auf der Leiterplatte. - Nicht die richtige Stromversorgung. - Kabel ist gebrochen. 	<ul style="list-style-type: none"> - Überprüfen oder Signalkabel angeschlossen ist (siehe Seite 10). - Überprüfen Anschluss und Stromversorgung. - Überprüfen dass die Platine auf 24VAC oder DC angeschlossen ist. (Bei 12 Volt leuchtet den Power Lampe aber gibt es kein Output Signal.) Siehe Seite 10. - Neue Kabel anschließen und entfernen Sie die alte.
T'port geht direkt nach dem Fressen wieder offen.	Wartezeit ist nicht korrekt eingestellt.	Wartezeit richtig einstellen (siehe Seite 11).

Urheberrecht und Disclaimer

Die Angaben in dieser Veröffentlichung dienen ausschließlich Informationszwecken und stellen kein Verkaufsangebot dar. Die angebotenen Produkte können von den Abbildungen abweichen. Verweise auf Marken und/oder Produkte in dieser Anleitung dienen ausschließlich der Identifizierung. Die in dieser Anleitung genannten Unternehmens- und Produktbezeichnungen sind Handelsmarken der betreffenden Eigentümer. Kein Teil dieser Ausgabe darf ohne vorherige schriftliche Zustimmung von Hanskamp AgroTech BV vervielfältigt oder veröffentlicht werden. Die vorliegende Ausgabe wurde mit größtmöglicher Sorgfalt zusammengestellt. Hanskamp AgroTech BV haftet jedoch nicht für Schäden, die infolge von Fehlern oder Lücken in dieser Ausgabe entstehen. Die niederländischsprachige Installations- und Bedienungsanleitung ist das Originaldokument. Übersetzungen in andere Sprachen basieren auf der niederländischsprachigen Installations- und Bedienungsanleitung. Hanskamp AgroTech BV haftet nicht für Unterschiede zwischen den Übersetzungen. Bei Zweifeln in Bezug auf den Inhalt und die Genauigkeit einer übersetzten Installations- und Bedienungsanleitung ist die niederländischsprachige

Einbauerklärung für vollständige Maschinen IIA**Gemäß Anhang IIA zur Maschinenrichtlinie 2006/42/EG, für vollständige Maschinen**

Wir,
Hanskamp AgroTech BV
Broekstraat 17
7009 ZB Doetinchem
Niederlande

bevollmächtigte(r) Ersteller der technischen Unterlagen:

H.J. Hanskamp,

erklären eigenverantwortlich, dass das Produkt:

T'port 004-330-000 (24VAC & 24VDC)
Zutritt Tor zum Abschließen von Futterstationen,

auf das sich diese Erklärung bezieht, den Bestimmungen der folgenden Richtlinie(n) entspricht:

- Maschinenrichtlinie 2006/42/EG

Das Produkt entspricht außerdem den Bestimmungen der folgenden Normen:

- NEN-EN-ISO 12100
- NEN-EN-ISO 4414
- NEN-EN-IEC 60204-1
- NEN-EN-IEC 13849-1

Wenn der T'port nicht angeschlossen wird und die obligatorischen Sicherheitsanweisungen nicht eingehalten werden, erlischt diese Konformitätserklärung und es können keine Rechte daraus abgeleitet werden.

Doetinchem, Niederlande, 01.08.2016

H.J. Hanskamp

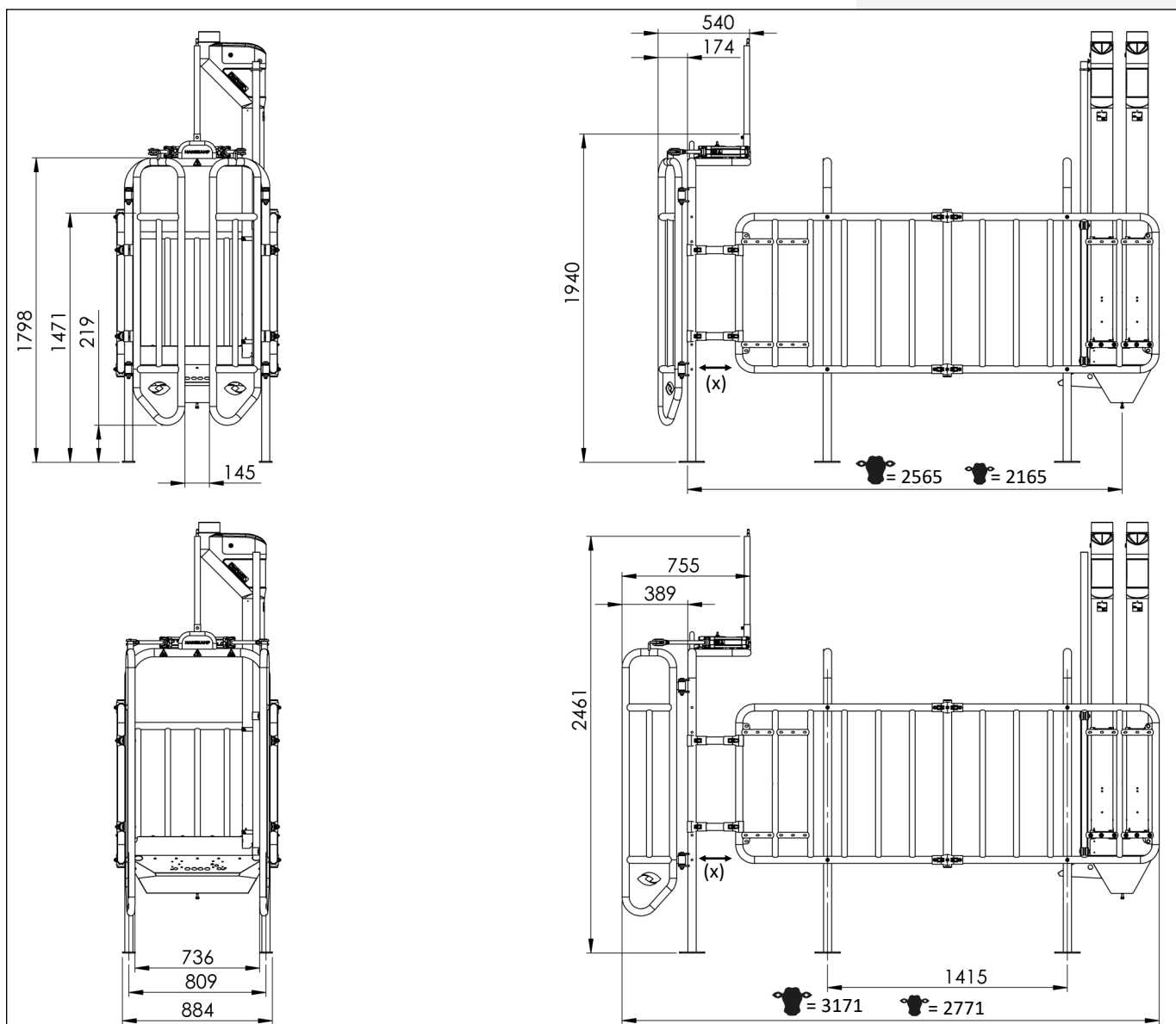


Anhang

Die Nächste Sorte Kraftfutterstation Schließbügel kann Hanskamp AgroTech liefern:

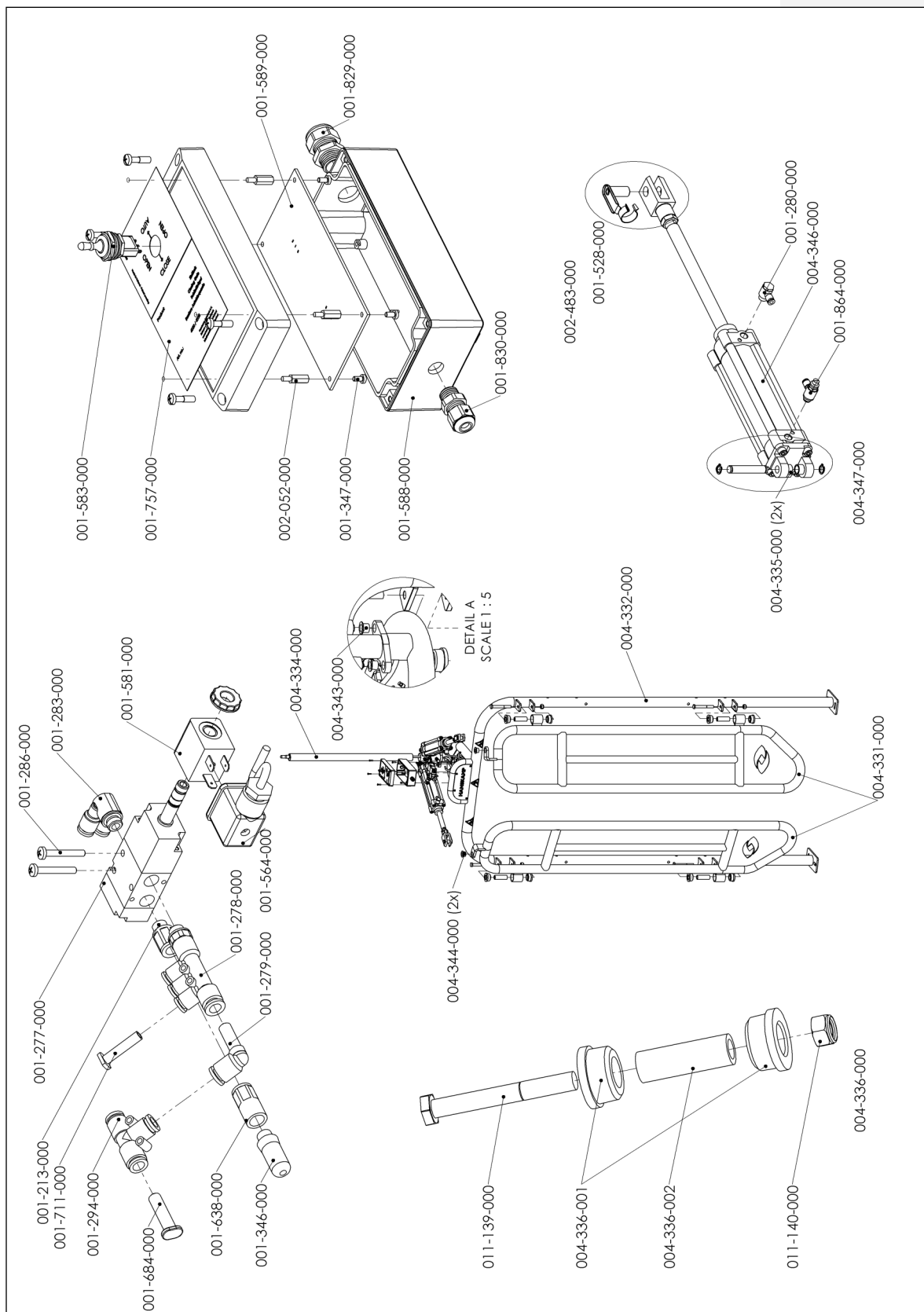
- 4030 L'port Schließbügel universal, für jede Futterstationen.
- 4032 L'port Schließbügel XL (länger Erweiterungselement), für DeLaval FSC40(0),
FP200 & Lely Cosmix S Futterstationen.
- 4330 T'port für jede Futterstationen.

Dimensionen:



Ersatzteile

Bei Ihrem Lieferanten können für Wartungszwecke oder bei anderweitigem Bedarf Ersatzteile nachbestellt werden. Verwenden Sie hierbei die in der nachstehenden Zeichnung angegebenen Artikelnummern.



004-330-000 T'port Zutritt Tor		
Art.-Nr.	Beschreibung	Menge
002-483-000	Steuerung mit 3 Positionen Schalter	1
004-331-000	T'port Tür Komplet	2
004-332-000	Frame T'port Komplet	1
004-334-000	Rohr für Kabel 1" l=600	1
004-336-000	Gleitlager Set inkl. M12 Schraube und Mutter	4
004-347-000	Zylinder T'port (back)	1
004-339-000	Befestigungsmaterial für T'port hinter	1

002-483-000 Steuerung mit 3 Positionen Schalter		
Art.-Nr.	Beschreibung	Menge
001-583-000	3-Positionen Schalter	1
001-588-000	Behälter Steuerkasten L'port	1
001-589-000	Steuerungsplatine L'port	1
001-829-000	Verschraubung M16x1.5	1
001-830-000	Verschraubung M12x1.5	1
010-125-000	Aufkleber auf Klemmenblock	1
010-126-000	Aufkleber auf Klemmenblock (power)	1
010-257-000	Aufkleber T'port Hinter 004-330-001 mit CE-Markierung	1

004-339-000 Befestigungsmaterial für T'port hinter		
Art.-Nr.	Beschreibung	Menge
001-286-000	Linsenschraube M4x30 DIN7985	2
001-702-000	Kleber Warnung Hand Einschluss	2
001-592-000	Linsenschraube M4x16 A2	4
004-242-000	Blindnietmutter M4	6
004-335-000	Abstandhalter 12x16x10	4
004-343-000	Gleitlager für T'port Zylinder hinter Scharnier	2
004-344-000	Gleitlager für T'port Zylinder	2
011-141-000	Sechskantschraube M8x12	2

004-347-000 Zylinder T'port		
Art.-Nr.	Beschreibung	Menge
001-213-000	Steck-Schnellkupplung 1/8"x8 mm	1
001-277-000	Ventil 3/2 1/8" ohne spule	1
001-278-000	Dreifachwinkelverschraubung Technopolymer mit Gewinde-Anschluss RL45 Ø8x1 Ø6x3 G1/8"	1
001-279-000	Winkel-Steckanschluss RL 46 Ø8-Ø8	1
001-280-000	Winkelschwenk Verschraubung RL54 Ø6 1/4	2
001-283-000	Winkelschwenk Doppel Verschraubung RL25 Ø6 1/8	1
001-294-000	T-Steckverbindung 3 x 8 mm	1
001-346-000	Schalldämpfer 1/8"	1
001-388-000	Schlauch 6x3,9 PU/PE /50m	0,031
001-528-000	Gabelköpfe GK M63	2
001-564-000	DIN43650 Stecker schwarz	1
001-581-000	Magnetspul 24VDC 2 Watt	1
001-638-000	Steck-Schnellkupplung 1/8" bi x 8 mm	1
001-684-000	Plug Ø8	1
001-711-000	Plug, RL9T Ø6	1
001-823-000	Schlauch 8x5 5 PU/PE /50m	0,036
001-864-000	Drosselventile type C 6-1/4"	2
004-346-000	Zylinder T'port Ø50	2
004-341-000	Hinter Scharnier Zylinder Ø50	1

Art.-Nr.	Beschreibung	Menge
004-349-000	Parallelbügel doppelschelle 1½"x1¼" feuerverzinkt M10x60 Schraube und Mutter	4

Hanskamp AgroTech BV
Xenonstraat 6
7031 HX Wehl
The Netherlands
Tel: +31 (0)314 - 393 797
www.hanskamp.com

Besuchen Sie uns auch auf:

